

# Introduction d'*Anthyllis lagascana* Benedí dans une microréserve de flore

La conservation de la flore sauvage constitue une pièce clef dans la préservation de la biodiversité. Ce sujet a gagné de l'importance de manière progressive dans notre société. Dans la liste rouge de la flore vasculaire de Valencia (Laguna et al., 1998), qui utilise les catégories d'U.I.C.N de 1994, *Anthyllis lagascana* Benedí est cataloguée comme espèce menacée en danger (EN). Pour cette raison, la réalisation d'essais de germination et de culture pour l'obtention de plantes adultes et la restauration des populations naturelles est importante : Il est nécessaire d'effectuer des études et d'analyser les données pour développer des stratégies adéquates pour sa conservation correcte.

Cette espèce se développe sur les sols calcaires pierreux, dans des formations de bruyères héliophiles. Sa distribution dans la Péninsule Ibérique est limitée au sud-est, dans les provinces d'Albacete, d'Alicante, de Murcia et de Valencia. D'autres stations existent sur le plateau algérien. Dans la province de Valencia, il existe une seule population située dans la zone unbanisée de La Vallesa (Paterna).

L'objectif principal de cette étude a été l'obtention de plantes adultes et l'introduction expérimentale de ce taxon dans une microréserve de flore. Ce type de statut assure le plus grand degré de protection légale et permet le suivi de parcelles expérimentales de recherche botanique ou forestière (Laguna, 2006). Les plantules cultivées ont été obtenues lors d'essais de germination (Prieto et al., 2004). Des individus à différents stades de développement ont été produits afin d'expérimenter lequel est le plus approprié pour la transplantation dans le site. Les essais d'introduction ont été effectués dans la microréserve de flore la plus proche de la population naturelle de Valencia. Cette zone est située en Pedralba (Portet 30SXJ9284), qui abrite une végétation de matorral thermo-méditerranéen dit pré-steppique. La sélection de cette zone a été assistée par l'équipe technique de conservation de flore du Gouvernement autonome de Valencia faisant partie du Service «Conselleria de Territorio y Vivienda; Generalitat Valenciana».

Au vu des faibles effectifs de cette espèce dans la Communauté de Valencia, Serra et Crespo conseillaient en 1998 déjà d'inclure certaines populations dans le réseau de microréserve établi par le Gouvernement autonome de Valencia. Cette stratégie a été adoptée suite au constat que les populations naturelles, tant de Valencia que d'Alicante, sont situées en propriétés privées et peuvent, de ce fait, disparaître à tout moment.

Un des facteurs critiques pour la survie et l'établissement des plantes est l'alimentation en eau. Pendant le premier mois, il est



*Anthyllis lagascana* Benedí dans sa population naturelle.

indispensable de réaliser un arrosage régulier tous les 15 jours afin de permettre un bon développement des racines tout en évitant que le substrat ne s'assèche trop. Chaque plante a été dotée d'une grille de protection contre les prédateurs pendant la première phase de croissance. La dessiccation et l'herbivorie sont les principaux facteurs de mortalité et de réduction de la production de fruits (Helenurm, 1998). Pour cette raison, il est important de bien connaître le site d'introduction et, plus particulièrement, les animaux qui le fréquentent. La microréserve de Pedralba est située dans une zone de chasse au lapin, au lièvre et à la perdrix.



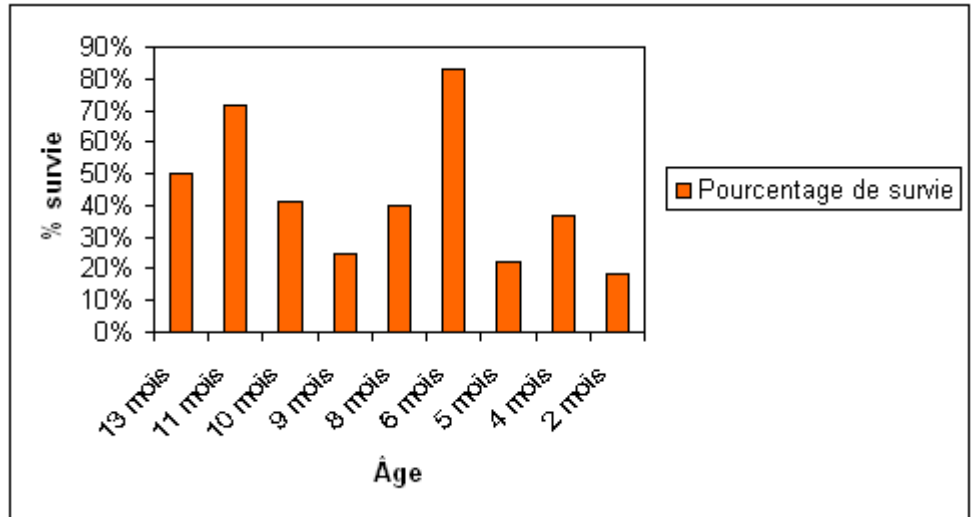
culture en alvéole des plantules de *Anthyllis lagascana* Benedí.



Microréserve de Pedralba, où on a effectué l'introduction expérimentale d'*Anthyllis lagascana*.

Lors d'un premier recensement des individus vivants après 15 jours ont été notés 73% de survivants. Ces comptages ont été répétés après 6, 12, 24 et 36 mois. De nombreux individus ont montré un développement favorable, avec production et dispersion de semences. Nous avons également observé la germination et l'installation naturelle de plantules.

Le graphique illustre le pourcentage de survie des plantules en fonction de leur stade de développement lors de la plantation. Les plantes âgées de 6 mois on atteint presque 90% d'individus survivants, tandis que celles de 2 mois ont survécu à moins de 20%. Nous pouvons donc conclure que la durée minimale adéquate de la culture en serre est de 6 mois. Il a aussi été vérifié que les plantes introduites dans des zones dégradées n'ont pas pu se développer normalement, leur mortalité a été très élevée.



Graphique du pourcentage de survie d'*Anthyllis lagascana* dans la microréserve de Pedralba.

Josefa Prieto, Elena Estrelles et Ana M. Ibars  
ICBiBE-Jardí Botànic de la Universitat de València  
[josefa.Prieto-Mossi@uv.es](mailto:josefa.Prieto-Mossi@uv.es)

**Remerciements :** À tous les collègues de la Banque de Germoplasme qui de l'une ou l'autre manière ont aidé dans la réalisation de ce travail. À la technicienne de microréserves de flore, Dra. A. Olivares, pour son appui dans la localisation de la zone de restauration et dans la plantation. Au Dr. G. Bacchetta pour sa collaboration dans cette plantation. À M. Kleszczewski (Conservatoire des Espaces Naturels Languedoc-Roussillon, CEN L-R) pour la correction française de cet article.



Plantule d'*Anthyllis lagascana* après un mois de la plantation.

#### Références

- Helenurm, K. 1998. Outplanting and differential source population success in *Lupinus guadalupensis*. *Conservation Biology* 12 (1): 118-127.
- Laguna, E., Crespo, M.B., Mateo, G., López, S., Fabregat, C., Serra, L., Carretero, J.L., Aguilera, A., Figuerola, R. 1998. Flora endémica, rara o amenazada de la Comunidad Valenciana. Colección Biodiversidad nº 1, Generalitat Valenciana, Conselleria de Medio Ambiente. Valencia. 445 pp.
- Laguna, E. 2006. Micro-reserves, consolidated experience from the Valencian Community (Spain). *Enscenews*, 2. 12-13 pp.
- Prieto, J., Estrelles, E., Ibars, A.M. 2004. *Anthyllis lagascana* : from seed to adult plant. Ex situ conservation and introduction experiences. Proceedings of 4th European Conference on the Conservation of Wild Plants. [WWW document] URL [http://www.nerium.net/plantaeuropa/Download/Proceedings/Prieto\\_et\\_al.pdf](http://www.nerium.net/plantaeuropa/Download/Proceedings/Prieto_et_al.pdf).
- Serra, L., Crespo, M.B. 1998. Adiciones a la flora alicantina, III. *Flora Montiberica* 9: 20-23.



Arrosage régulier tous les 15 jours pendant le premier mois.



Première fructification des plantes introduites.



Plante adulte totalement adaptée.